



UFFICIO NAZIONALE  
PER I PROBLEMI SOCIALI  
E IL LAVORO  
della Conferenza Episcopale Italiana

SUSSIDIO  
LITURGICO E PASTORALE  
PER PREPARARE E VIVERE  
IL 1° MAGGIO 2022

# LA VERA RICCHEZZA SONO LE PERSONE

Dal dramma  
delle morti sul lavoro  
alla cultura della cura





# MESSAGGIO DEI VESCOVI PER LA FESTA DEI LAVORATORI



**1° MAGGIO 2022**

Viviamo una stagione complessa, segnata ancora dagli effetti della pandemia e dalla guerra in Ucraina, in cui il lavoro continua a preoccupare la società civile e le famiglie, e impegna ad un discernimento che si traduca in proposte di solidarietà e di tutela delle situazioni di maggiore precarietà. Le conseguenze della crisi economica gravano sulle spalle dei giovani, delle donne, dei disoccupati, dei precari, in un contesto in cui alle difficoltà strutturali si aggiunge un peggioramento della qualità del lavoro.



La Chiesa che è in Italia non può distogliere lo sguardo dai contesti di elevato rischio per la salute e per la stessa vita alle quali sono esposti tanti lavoratori. I tanti, troppi, morti sul lavoro ce lo ricordano ogni giorno. È in discussione il valore dell'umano, l'unico capitale che sia vera ricchezza.

*«La vera ricchezza sono le persone: senza di esse non c'è comunità di lavoro, non c'è impresa, non c'è economia. La sicurezza dei luoghi di lavoro significa custodia delle risorse umane, che hanno valore inestimabile agli occhi di Dio e anche agli occhi da vero imprenditore»* ha ricordato **Papa Francesco** ricevendo in udienza l'Associazione nazionale dei costruttori edili (20 gennaio 2022).

Il nostro primo pensiero va, in particolare, a chi ha perso la vita nel compimento di una professione che costituiva il suo impegno quotidiano, l'espressione della sua dignità e della sua creatività, e anche alle famiglie che non hanno visto far ritorno a casa chi, con il proprio lavoro, le sosteneva amorevolmente. Così come non possono essere dimenticati tutti coloro che sono rimasti all'improvviso disoccupati e, schiacciati da un peso insopportabile, sono arrivati al punto di togliersi la vita. La nostra preghiera, la fiducia nel Signore amante della vita e la nostra solidarietà siano il segno di una comunità che sa *«piangere con chi piange»* (cf Rm, 8,15) e di una società che sa prendersi cura di chi, all'improvviso, è stato privato di affetti e di sicurezza economica.

## 1. Le contraddizioni del momento presente

Un Paese che cerca di risalire positivamente la china della crisi non può fondare la propria crescita economica sul quotidiano sacrificio di vite umane. Lo scenario che abbiamo davanti è drammatico: nel 2021 sono stati 1.221 i morti (dati Inail), cui si aggiungono quelli "ignoti" perché avvenuti nelle pieghe del lavoro in nero, un ambito sommerso in cui si moltiplicano inaccettabili tragedie. Siamo di fronte a un moderno idolo che continua a pretendere un intollerabile tributo di lacrime. Tra i settori più colpiti ci sono l'industria, i servizi, l'edilizia e l'agricoltura. Ogni evento che si verifica è una sconfitta per la società nel suo complesso, ogni incidente mortale segna una lacerazione profonda sia in chi ne subisce gli effetti diretti, come la famiglia e i colleghi di lavoro, sia nell'opinione pubblica.

Non ci sono solo le morti: gli infortuni di diverse gravità esigono un'attenzione adeguata, così come le malattie professionali domandano tutela della salute e sicurezza. Ci sono interventi urgenti da attuare, agendo su vari fronti.

La nostra coscienza è interpellata anche da quanti sono impegnati in lavori irregolari o svolti in condizioni non dignitose, a causa di sfruttamento, discriminazioni, caporalato, mancati diritti, ineguaglianze. Il grido di questi nuovi poveri sale da un ampio scenario di umanità dove sussiste una violenza di natura economica, psicologica e fisica in cui le vittime sono soprattutto gli immigrati, lavoratori invisibili e privi di tutele, e le donne, ostaggi di un sistema che disincentiva la maternità e "punisce" la gravidanza col licenziamento. È ancora insufficiente e inadeguata la promozione della donna nell'ambito professionale. A questa attenzione ci sollecita anche la figura



di **Armida Barelli**, beatificata il 30 aprile a Milano: promosse numerose iniziative per la valorizzazione della donna. In tutte queste situazioni non solo il lavoro non è libero, né creativo, partecipativo e solidale (*cf. Evangelii gaudium 192*), ma la persona vive nel costante rischio di vedere minata irrimediabilmente la sua salute e messa in pericolo la sua stessa esistenza.

Anche il mercato del lavoro presenta falle consistenti che sono tra le cause delle cosiddette «**morti bianche**». La crescente precarizzazione costringe molti lavoratori a cambiare spesso mansioni, contesto lavorativo e procedure, esponendoli a maggiori rischi. Spesso, inoltre, le mansioni più pericolose sono affidate a cooperative di servizi, con personale mal retribuito, poco formato, assunto con contratti di breve durata, costretto ad operare con ritmi e carichi di lavoro inadeguati, in una combinazione rovinosa che potenzia il rischio di errori fatali.

## 2. Responsabilità condivise per una cura della salute del lavoratore

Quali beni sono in gioco in queste situazioni? Innanzitutto, il valore soggettivo e personale del lavoro, quello che è definito «*capitale umano*», vale a dire « **gli uomini stessi, in quanto capaci di sforzo lavorativo, di conoscenza, di creatività, di intuizione delle esigenze dei propri simili, di intesa reciproca in quanto membri di una organizzazione** » (*Compendio della Dottrina sociale della Chiesa*, 276). Ma anche la complementarietà tra lavoro e capitale, che supera una antica antinomia attraverso sistemi economici dal «volto umano», così che la principale risorsa rimanga l'uomo stesso. È in gioco anche il bene della pace, perché quando ci sono le condizioni di un lavoro sicuro e dignitoso, si pongono le basi per evitare ogni forma di conflittualità sociale (cf FRANCESCO, Messaggio per la LV Giornata mondiale della pace).

Da questi valori imprescindibili scaturisce una **cultura della cura**, nutrita dalla Parola di Dio, che invita ad aprire il nostro cuore a chi nel lavoro vede messa a rischio la dignità e la propria vita. Come non richiamare alla memoria la sofferenza del popolo d'Israele schiavo in Egitto, costretto a fabbricare mattoni in quantità sempre maggiori e in minore tempo (cf *Es 1,13-14a*)? L'impietosa scelta che subordina le persone alla logica dei numeri è presente anche nella lettera di Giacomo, che ricorda come le proteste dei mietitori giungono agli orecchi del Signore onnipotente (cf *Gc 5,4*).

**Papa Francesco** indica un preciso compito educativo e di tutela dei più deboli nel mondo del lavoro, che impegna la società civile e la comunità cristiana: «**Dobbiamo oggi domandarci che cosa possiamo fare per recuperare il valore del lavoro; e quale contributo, come Chiesa, possiamo dare**

affinché esso sia riscattato dalla logica del mero profitto e possa essere vissuto come diritto e dovere fondamentale della persona, che esprime e incrementa la sua dignità» (*Udienza, 12 gennaio 2022*).

La complessità delle cause e degli eventi richiede un approccio «integrale» da parte di tutti i soggetti in campo: vanno realizzati interventi di sistema sia a carattere statale, sia a livello aziendale. È fondamentale investire sulla ricerca e sulle nuove tecnologie, sulla formazione dei lavoratori e dei datori di lavoro, ma anche inserire nei programmi scolastici e di formazione professionale la disciplina relativa alla salute e alla sicurezza nel lavoro. È importante che lo Stato metta in atto controlli più attenti, che diventino uno stimolo alla prevenzione degli infortuni.

Un ruolo decisivo nella tutela della sicurezza del lavoratore e delle sue condizioni di salute è assicurato dalle modalità di organizzazione dell'impresa sia sotto il profilo dell'adozione delle misure protettive sia della vigilanza affinché esse siano rispettate. Rispetto a ciò, l'appello di Papa Francesco agli imprenditori risuona quanto mai appropriato: **«Voi avete una nobile vocazione orientata a produrre ricchezza e a migliorare il mondo per tutti; siete perciò chiamati ad essere costruttori del bene comune e artefici di un nuovo «umanesimo del lavoro». Siete chiamati a tutelare la professionalità, e al tempo stesso a prestare attenzione alle condizioni in cui il lavoro si attua, perché non abbiano a verificarsi incidenti e situazioni di disagio»** (*Discorso agli imprenditori riuniti in Confindustria, 27 febbraio 2016*). I sindacati, nella loro continua ricerca della giustizia sociale, vigilano costantemente sulle condizioni di sicurezza sul posto di lavoro: incoraggiamo il loro impegno a tutela soprattutto delle professioni che

risultano più logoranti per la salute o maggiormente esposte a rischio.

Sulla scia di quanto la Chiesa che è in Italia ha fatto in occasione della **Settimana Sociale di Taranto (ottobre 2021)** è importante incoraggiare la condivisione di «buone pratiche» che in ambito imprenditoriale e amministrativo mostrino come coniugare non solo difesa dell'ambiente e protezione del lavoro, ma anche dignità e sicurezza, evitando dunque condizioni che mettono in pericolo la salute o addirittura causano la morte.

Solo se ogni attore della prevenzione, a diverso titolo – a partire dalle istituzioni e dalle parti sociali – contribuisce al contrasto degli eventi infortunistici, si avrà una vera svolta. Per questo è necessario risvegliare le coscienze. Grazie a un'assunzione di responsabilità collettiva si può attuare quel cambiamento capace di riportare al centro del lavoro la persona, in ogni contesto produttivo.

**Roma, 19 marzo 2022**

*Solennità di san Giuseppe*

**LA COMMISSIONE EPISCOPALE**

**PER I PROBLEMI SOCIALI E IL LAVORO**

A large, expressive red brushstroke graphic that forms a wide, horizontal oval shape, framing the central text.

**LA GIUSTIZIA  
E LA PACE!**



# Indicazioni per vivere e animare la Giornata nelle diocesi e nelle parrocchie



Il tema delle morti sul lavoro chiede per prima cosa di fare memoria nella celebrazione eucaristica. Può essere fatto in ogni parrocchia, commemorando san Giuseppe lavoratore oppure anche a livello diocesano, con una celebrazione che coinvolga i parenti delle vittime locali. Ci si può anche coordinare con l'ANMIL (Associazione Nazionale fra Lavoratori Mutilati e Invalidi del Lavoro), dove sia presente, o con altre Associazioni di lavoratori, oltre che con il mondo sindacale.

Di seguito offriamo una Veglia di preghiera per le vittime del lavoro e testi del magistero che possono contribuire alla riflessione. Da ultimo, lasciamo all'attenzione di tutta la comunità cristiana i dati circa la situazione delle morti sul lavoro nel 2021.



# VEGLIA DI PREGHIERA



**L'OPERA DELLE NOSTRE MANI  
RENDI SALDA**  
*(Sal 90,17)*

## INTRODUZIONE

*In occasione della festa di san Giuseppe lavoratore vogliamo raccoglierci in preghiera per invocare dal Padre il dono di un lavoro che sia per tutti orizzonte di speranza per una vita spesa in pienezza, un'esperienza di giustizia riservata a tutti in abbondanza e uno scrigno che custodisca la sacralità della vita. La cronaca troppo spesso ci consegna le storie di sorelle e fratelli che proprio nel luogo del loro impiego perdono la vita. Il lavoro deve permettere a tutti di darsi pane e di sostenere la vita in pienezza e senza sfruttamento. Solo rimettendo l'uomo al centro la fatica quotidiana può intessere la melodia sulla quale si innalza il canto di lode e il rendimento di grazie nel giorno del riposo.*

## CANTO

### Primo momento IL LAVORO SPERATO

**Cel.** Nel nome del Padre e del Figlio e dello Spirito Santo.

**Tutti** Amen.

**Cel.** Il Signore sia con voi.

**Tutti** E con il tuo spirito.

**Guida** Ci manca l'essenziale. E la vita, così, si spegne. Non è più un canto di festa, ma un gemito di lamento e dolore, alle volte gridato, alle volte tacito. Ma continuo. Crediamo che ci manchi qualcosa, e in realtà ci manca tutto. Ci manca l'Amore, quello «Primo», sorgente di ogni altro amore e senso. Sappiamo, sentiamo di essere chiamati ad essere uomini e donne di libertà, pellegrini che allargano gli spazi del cuore. Ma non cerchiamo più la fontana, il pozzo, l'acqua fresca. Eppure portiamo una sete nel nostro cuore, questa sete è una domanda di significato e di rapporti umani autentici che aiutino a non sentirsi soli nelle sfide della vita. Vogliamo poter fare sogni a lunga scadenza, lanciare il cuore oltre l'ostacolo per progettare una vita il più possibile serena. Il lavoro che sogniamo è un orizzonte nel quale realizzarci, per seguire la nostra vocazione, al servizio dei fratelli. Una voce ci incoraggia: "Non temete!". Facciamola nostra, senza paura: è quella del Padre che per tutti e per ciascuno sogna la pienezza della felicità.

## INVOCAZIONE ALLO SPIRITO

### Un uomo

Vorrei che scendesse un fuoco dal cielo  
e bruciasse tutto ciò che ci rovina la vita.

### Una donna

Allora giocheremo insieme con le ceneri degli strumenti  
di morte  
e poi le disperderemo nei prati perché più verde  
diventi l'erba  
e tutti possano ricordare che l'odio e la vendetta  
non hanno più forza.

### Un uomo

Vorrei che apparisse nel cielo una grande luce  
e scacciasse per sempre le tenebre che ci impediscono  
di trovare la strada che porta alla giustizia e alla pace.

### Una donna

Allora il percorso verso il mondo nuovo  
sarà una via spaziosa e larga  
e nessuno potrà dire di non averla vista.

### Un uomo

Vorrei che per ognuno ci sia il pane quotidiano  
perché il lavoro sia pienezza di vita,  
espressione di creatività  
fonte di comunione con i fratelli e con l'Eterno.

### Una donna

Allora sarebbero rincuorati nel loro faticoso andare  
e potrebbero pregustare la gioia dell'incontro.

**Cel.** Padre, tu ci hai strappati all'oscurità,  
e ci hai reso figli della luce,  
ma la nostra fiamma vacilla e minaccia  
di spegnersi al più piccolo soffio di vento.  
Donaci il fuoco del tuo Spirito  
e fa' che restiamo ardenti.

**Solista** Fuoco, che illumini i passi del nostro vagare  
per i sentieri della vita.  
Fuoco, che dentro di noi bruci  
riscaldando il cuore indurito dal male.  
Fuoco, che brilli e trasformi ogni cosa.

## CANTO

*Durante il canto vengono portate delle lampade accese presso l'altare.*

**Tutti** Spirito Santo Fuoco Creatore,  
che agli inizi ti libravi sugli abissi dell'universo,  
e trasformavi in sorriso di bellezza  
il grande sbadiglio delle cose,  
scendi ancora sulla terra,  
a questo mondo che invecchia  
dona il brivido dei cominciamenti  
e sfioralo con l'ala della tua gloria.

## Secondo momento IL LAVORO GIUSTO

### ACCLAMAZIONE AL VANGELO

Durante il canto viene introdotto il libro dei vangeli e portato all'ambone.

### VANGELO

(Gv 6,1-13)

*Cel. Dal Vangelo secondo Giovanni*

Dopo questi fatti, Gesù passò all'altra riva del mare di Galilea, cioè di Tiberiade, e lo seguiva una grande folla, perché vedeva i segni che compiva sugli infermi. Gesù salì sul monte e là si pose a sedere con i suoi discepoli. Era vicina la Pasqua, la festa dei Giudei.

Allora Gesù, alzati gli occhi, vide che una grande folla veniva da lui e disse a Filippo: "Dove potremo comprare il pane perché costoro abbiano da mangiare?". Diceva così per metterlo alla prova; egli infatti sapeva quello che stava per compiere. Gli rispose Filippo: "Duecento denari di pane non sono sufficienti neppure perché ognuno possa riceverne un pezzo". Gli disse allora uno dei suoi discepoli, Andrea, fratello di Simon Pietro: "C'è qui un ragazzo che ha cinque pani d'orzo e due pesci; ma che cos'è questo per tanta gente?". Rispose Gesù: "Fateli sedere". C'era molta erba in quel luogo. Si misero dunque a sedere ed erano circa cinquemila uomini. Allora Gesù prese i pani e, dopo aver reso grazie, li diede a quelli che erano seduti, e lo stesso fece dei pesci, quanto ne volevano. E quando furono saziati, disse ai suoi discepoli: "Raccogliete i pezzi avanzati, perché nulla vada perduto". Li raccolsero e riempirono dodici canestri con i pezzi dei cinque pani d'orzo, avanzati a coloro che avevano mangiato.

Si direbbe che il pane, più che per nutrire, è nato per essere condiviso: con gli amici, con i poveri, con i pellegrini, con gli ospiti di passaggio! Spezzato sulla tavola, cementa la comunione dei commensali; deposto nel fondo di una bisaccia riconcilia il viandante con la vita; offerto in elemosina al mendico, gli regala un'esperienza, sia pure fugace di fraternità; donato a chi bussa di notte nel bisogno, oltre a quella dello stomaco, placa anche la fame dello spirito, che è fame di solidarietà; raccolto nelle sporte, dopo un pasto miracolo sull'erba verde, sta ad indicare che a chi sa fare la divisione, gli riesce bene anche la moltiplicazione! È proprio vero, Giuseppe. Il pane è il sacramento più giusto del tuo vincolo con Maria. Lei morde ogni giorno quello di frumento, procuratole da te col sudore della fronte. Tu mordi il pane del tuo destino che l'ha resa Madre del Figlio di Dio. È per questo che per noi, o falegname di Nazareth, tu sei provocatore di condivisioni generose e assurde, appassionate e temerarie, al centro della sapienza e al limite della follia. Insegnaci, allora, a condividere il pane con i fratelli poveri, in questo nostro mondo, dove purtroppo muoiono ancora più di cinquanta milioni di persone per fame. Il pane da segno di comunione, si è trasformato in simbolo della scomunica, ed è divenuto il discrimine sul cui filo passa la logica della guerra: viene accaparrato dagli ingordi, non condiviso dai poveri, ammuffisce nelle credenze degli avidi, non allietta la madia degli umili, si accumula negli artigli di pochi, non si distribuisce sulle bocche di tutti! Sovrabbonda nei bidoni della spazzatura d'Europa, ma è sparito sulle mense desolate dell'Eritrea. Trabocca senza pudore negli opulenti cenoni del Nord, ma è sogno proibito per tutti i Sud della Terra! Viene diviso anche; sì, viene diviso, come gesto munifico di regalità, ma non viene restituito a chi ne ha

diritto, con i canti gregoriani della penitenza e in nome della giustizia!

(ANTONIO BELLO, *La carezza di dio. Lettera a Giuseppe* - La meridiana, Molfetta 2009)

## RIFLESSIONE DEL CELEBRANTE

### SEGNO

Mentre si canta, viene distribuito a tutti i fedeli una piccola forma di pane.

## BENEDIZIONE DEL PANE

**Guida** Mangiare non è solo un atto biologico che attiene al nutrimento della persona. È anche un fatto culturale. Attorno alla tavola si riunisce la famiglia, ci si riconosce comunità. Condividere il pasto, la tavola è segno di comunione e partecipazione. A tavola si scambia la parola, si offrono i silenzi, ci si esercita nel servizio, si celebra la vita, si scandisce il tempo. La tavola rimanda alla presenza del pane, elemento e alimento essenziale e semplice, profumato di quotidianità, cibo dei poveri, simbolo di unità. Il dono eucaristico è il frutto del lavoro dell'uomo, esso sostiene la vita, crea unità, infonde speranza. L'ascolto della Parola, il segno della luce, la forma del pane, esplicitano l'invito a non sentirsi soli o abbandonati, anche quando la fatica diventa travaglio e le giornate sembrano svuotarsi del tempo del riposo e della relazione.

**Cel.** Benedetto sii Tu, o Signore, nostro Dio,  
Re dell'universo, Tu che ci porti pane dalla terra,  
Tu che ci hai dato e ci darai, nel lavoro, pane da mangiare,  
e vestiti da indossare, e anni da vivere.



**Tutti** Grande Padre, Tu dai al piccolo,  
ci dai secondo i nostri bisogni  
per le nostre case e per i nostri figli.  
Tu ci ascolti e ci rispondi e hai pietà di noi,  
per il Tuo Grande Nome,  
siamo piccole anime senza peccato.  
Rendiamo grazie al Signore, perché Egli è buono,  
e la Sua Misericordia dura sempre.  
Rendiamo grazie al Signore, perché Egli è buono,  
e la Sua Misericordia dura sempre.  
Sempre in meglio, mai in peggio,  
mai ci mancherà l'opera delle nostre mani,  
mai ci mancherà la tavola del Creatore.  
Amen.

**Terzo momento**

## IL LAVORO CHE SOSTIENE LA VITA

**Guida** Ricordare le donne e gli uomini vittime di infortuni ed eventi tragici sul lavoro vuol dire celebrarne la vita. I loro nomi e le loro storie, come le nostre, sono state scritte nel libro della vita sin dall'origine del mondo. Nel battesimo siamo accomunati dalla fraternità in Cristo e dal ritrovarci tutti figli.

**Voce** In principio Dio creò il cielo e la terra.  
La terra era informe e deserta  
e le tenebre ricoprivano l'abisso  
e lo spirito di Dio aleggiava sulle acque. (*Gn 1,1-2*)

Allora il Signore Dio  
plasmò l'uomo con polvere del suolo

e soffiò nelle sue narici un alito di vita  
e l'uomo divenne un essere vivente. (Gn 2,7)

## SEGNO

Davanti al celebrante si porta un contenitore con l'acqua.

**Cel.** Spirito del Padre,  
che all'origine del mondo aleggiavi sulle acque,  
donaci una vita piena di senso e di speranza.  
Sconfiggi le tenebre del vuoto e della morte,  
della fragilità e della rassegnazione.  
Aiutaci a scoprire la bellezza dell'esistenza  
e a viverla in modo appassionato.  
Spirito Santo, che nella pentecoste  
hai riempito la casa e il cuore dei discepoli,  
scendi su di noi nel segno dell'acqua  
perché, in memoria del nostro Battesimo e uniti a Cristo,  
ricordiamo le nostre sorelle e i nostri fratelli  
che soffrono ingiustizia e dolore sui luoghi di lavoro.

## CANTO

Durante il canto, il celebrante asperge l'assemblea.

**Voce** Vi manderò lo Spirito l'eterno Bambino  
che gioca sugli abissi e instancabile danza.  
Egli passerà danzando nella sua magica arte  
di ravvivare la morte  
di strappare un canto dal pianto una lode dal gemito.  
Lui verrà non su di voi ma dentro di voi  
a sostituirsi ai vostri lamenti di morte per generare vita,  
soppianterà la cieca tenebra che vi oscura  
con la luce della stella del mattino vi riaprirà al canto.  
Non abbiate paura.  
Solo lasciatevi almeno prendere per mano.

Cedete al suo canto sciogliete la vostra durezza  
alla sua danza,  
almeno a Lui lasciate mano e cuore  
e con Lui intonate il vostro canto,  
il canto del Sì.  
Vi porto ancora al sì dentro  
a questo vi volgo, a credere,  
a sperare contro ogni speranza.

(Giorgio Mazzanti)

**Tutti** Spirito di Gesù, dono della Pasqua,  
accompagna i nostri giorni  
in una fraternità sincera con ogni uomo.  
Fa' di noi gente di pace e di giustizia,  
di dialogo e di riconciliazione.  
e la nostra presenza nel mondo  
sia segno della tua benedizione sulla storia.  
La tua forza sostenga i nostri progetti  
e ciascuno di noi sia testimone del Vangelo  
fino ai confini della terra.

## BENEDIZIONE E CONGEDO

**Cel.** Nell'uomo ci sono  
una fame, un desiderio,  
una ricerca che non si fermano al cibo.  
Se siamo umani, siamo sempre tesi alla comunione,  
comunione con gli altri, comunione con la terra.  
Il lavoro, nelle nostre giornate,  
ha come orizzonte la pienezza della vita,  
nella relazione con i fratelli.  
Non può esistere impiego senza il giusto compenso,  
non può esistere fatica senza il giusto riposo,  
non può esistere lavoro se di lavoro si muore.

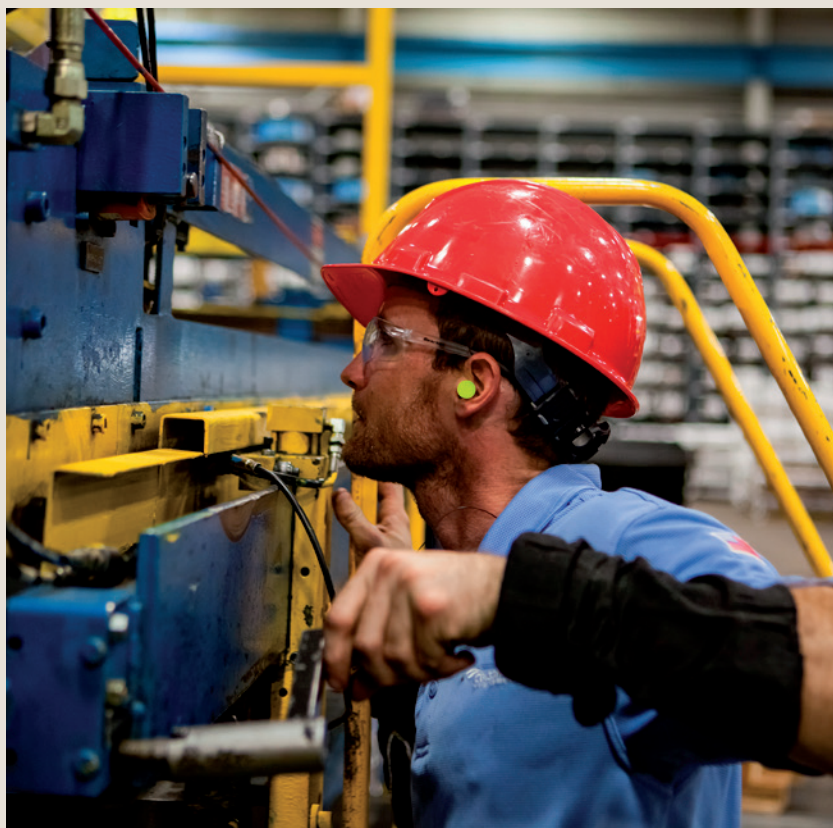
Su voi tutti e sul lavoro dell'uomo  
scenda la benedizione di Dio onnipotente,  
Padre e Figlio e Spirito Santo.

**Tutti** Amen.

**Cel.** Andate in pace.

**Tutti** Rendiamo grazie a Dio.

CANTO





# I TESTI DEL MAGISTERO

GIOVANNI PAOLO II  
enciclica *Laborem exercens* 12

## 12. Priorità del lavoro

Di fronte all'odierna realtà, nella cui struttura si trovano così profondamente inscritti tanti conflitti causati dall'uomo, e nella quale i mezzi tecnici - frutto del lavoro umano - giocano un ruolo primario (si pensi qui anche alla prospettiva di un cataclisma mondiale nell'eventualità di una guerra nucleare dalle possibilità distruttive quasi inimmaginabili), si deve prima di tutto ricordare un principio sempre insegnato dalla Chiesa. Questo è il principio della priorità del «lavoro» nei confronti del «capitale». Questo principio riguarda direttamente il processo stesso di produzione, in rapporto al quale il lavoro è sempre una causa efficiente primaria, mentre il «capitale», essendo l'insieme dei mezzi di produzione, rimane solo uno strumento o la causa strumentale. Questo principio è verità evidente che risulta da tutta l'esperienza storica dell'uomo.

Quando nel primo capitolo della Bibbia sentiamo che l'uomo deve soggiogare la terra, noi sappiamo che queste parole si riferiscono a tutte le risorse, che il mondo visibile racchiude in sé, messe a disposizione dell'uomo. Tuttavia, tali risorse non possono servire all'uomo se non mediante il lavoro. Col lavoro

rimane pure legato sin dall'inizio il problema della proprietà: infatti, per far servire a sé e agli altri le risorse nascoste nella natura, l'uomo ha come unico mezzo il suo lavoro. E per poter far fruttificare queste risorse per il tramite del suo lavoro, l'uomo si appropria di piccole parti delle diverse ricchezze della natura: del sottosuolo, del mare, della terra, dello spazio. Di tutto questo egli si appropria facendone il suo banco di lavoro. Se ne appropria mediante il lavoro e per un ulteriore lavoro.

Lo stesso principio si applica alle fasi successive di questo processo, nel quale la prima fase rimane sempre la relazione dell'uomo con le risorse e con le ricchezze della natura. Tutto lo sforzo conoscitivo, tendente a scoprire queste ricchezze, a individuare le varie possibilità della loro utilizzazione da parte dell'uomo e per l'uomo, ci rende consapevoli che tutto ciò che nell'intera opera di produzione economica proviene dall'uomo, sia il lavoro come pure l'insieme dei mezzi di produzione e la tecnica collegata con essi (cioè la capacità di adoperare questi mezzi nel lavoro), suppone queste ricchezze e risorse del mondo visibile, che l'uomo trova, ma non crea.

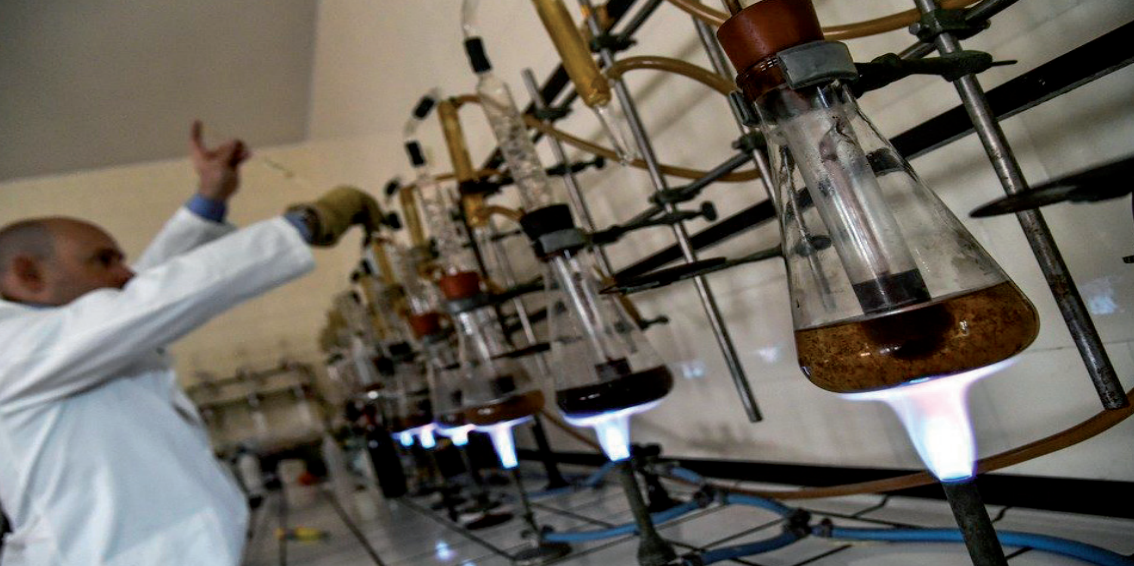
Egli le trova, in un certo senso, già pronte, preparate per la scoperta conoscitiva e per la corretta utilizzazione nel processo produttivo. In ogni fase dello sviluppo del suo lavoro, l'uomo si trova di fronte al fatto della principale donazione da parte della «natura», e cioè in definitiva da parte del Creatore. All'inizio del lavoro umano sta il mistero della creazione. Questa affermazione, già indicata come punto di partenza, costituisce il filo conduttore di questo documento, e verrà sviluppata ulteriormente nell'ultima parte delle presenti riflessioni.

La successiva considerazione dello stesso problema deve confermarci nella convinzione circa la priorità del lavoro umano in rapporto a ciò che, col passar del tempo, si è abituati

a chiamare «capitale». Se infatti nell'ambito di quest'ultimo concetto rientrano, oltre che le risorse della natura messe a disposizione dell'uomo, anche quell'insieme di mezzi, mediante i quali l'uomo se ne appropria, trasformandole a misura delle sue necessità (e in questo modo, in qualche senso, «umanizzandole»), allora già qui si deve constatare che quell'insieme di mezzi è frutto del patrimonio storico del lavoro umano. Tutti i mezzi di produzione, dai più primitivi fino a quelli ultramoderni, è l'uomo che li ha gradualmente elaborati: l'esperienza e l'intelletto dell'uomo. In questo modo sono sorti non solo gli strumenti più semplici che servono alla coltivazione della terra, ma anche - con un adeguato progresso della scienza e della tecnica - quelli più moderni e complessi: le macchine, le fabbriche, i laboratori e i computers. Così, tutto ciò che serve al lavoro, tutto ciò che costituisce - allo stato odierno della tecnica - il suo «strumento» sempre più perfezionato, è frutto del lavoro.

Questo gigantesco e potente strumento - l'insieme dei mezzi di produzione, che sono considerati, in un certo senso, come sinonimo di «capitale» -, è nato dal lavoro e porta su di sé i segni del lavoro umano. Al presente grado di avanzamento della tecnica, l'uomo, che è il soggetto del lavoro, volendo servirsi di quest'insieme di moderni strumenti, ossia dei mezzi di produzione, deve prima assimilare sul piano della conoscenza il frutto del lavoro degli uomini che hanno scoperto quegli strumenti, che li hanno programmati, costruiti e perfezionati, e che continuano a farlo.

**La capacità di lavoro - cioè di partecipazione efficiente al moderno processo di produzione - esige una preparazione sempre maggiore e, prima di tutto, un'adeguata istruzione.**



Resta chiaro ovviamente che ogni uomo, che partecipa al processo di produzione, anche nel caso che esegua solo quel tipo di lavoro, per il quale non sono necessari una particolare istruzione e speciali qualificazioni, è tuttavia in questo processo di produzione il vero soggetto efficiente, mentre l'insieme degli strumenti, anche il più perfetto in se stesso, è solo ed esclusivamente strumento subordinato al lavoro dell'uomo.

Questa verità, che appartiene al patrimonio stabile della dottrina della Chiesa, deve esser sempre sottolineata in relazione al problema del sistema di lavoro, ed anche di tutto il sistema socio-economico. Bisogna sottolineare e mettere in risalto il primato dell'uomo nel processo di produzione, il primato dell'uomo di fronte alle cose. Tutto ciò che è contenuto nel concetto di «capitale» - in senso ristretto - è solamente un insieme di cose.

**L'uomo come soggetto del lavoro, ed indipendentemente dal lavoro che compie, l'uomo, egli solo, è una persona. Questa verità contiene in sé conseguenze importanti e decisive.**



# FRANCESCO

## Discorso agli imprenditori

(27 febbraio 2016)

### Gentili Signore e Signori, buongiorno!

(...) Con questo incontro, che costituisce una novità nella storia della vostra Associazione, vi siete proposti di confermare un impegno: quello di contribuire con il vostro lavoro a una società più giusta e vicina ai bisogni dell'uomo. Volete riflettere insieme sull'etica del fare impresa; insieme avete deciso di rafforzare l'attenzione ai valori, che sono la "spina dorsale" dei progetti di formazione, di valorizzazione del territorio e di promozione delle relazioni sociali, e che permettono una concreta alternativa al modello consumistico del profitto a tutti i costi.

"Fare insieme" è l'espressione che avete scelto come guida e orientamento. Essa ispira a collaborare, a condividere, a preparare la strada a rapporti regolati da un comune senso di responsabilità. Questa via apre il campo a nuove strategie, nuovi stili, nuovi atteggiamenti. Come sarebbe diversa la nostra vita se imparassimo davvero, giorno per giorno, a lavorare, a pensare, a **costruire insieme!**

Nel complesso mondo dell'impresa, "**fare insieme**" significa investire in progetti che sappiano coinvolgere soggetti spesso dimenticati o trascurati. Tra questi, anzitutto, le famiglie, focolai di umanità, in cui l'esperienza del lavoro, il sacrifi-

cio che lo alimenta e i frutti che ne derivano trovano senso e valore. **E, insieme con le famiglie, non possiamo dimenticare le categorie più deboli e marginalizzate, come gli anziani, che potrebbero ancora esprimere risorse ed energie per una collaborazione attiva, eppure vengono troppo spesso scartati come inutili e improduttivi.**

E che dire poi di tutti quei potenziali lavoratori, specialmente dei giovani, che, prigionieri della precarietà o di lunghi periodi di disoccupazione, non vengono interpellati da una richiesta di lavoro che dia loro, oltre a un onesto salario, anche quella dignità di cui a volte si sentono privati?

Tutte queste forze, insieme, possono fare la differenza per un'impresa che metta al centro la persona, la qualità delle sue relazioni, la verità del suo impegno a costruire un mondo più giusto, un mondo davvero di tutti. "Fare insieme" vuol dire, infatti, impostare il lavoro non sul genio solitario di un individuo, ma sulla collaborazione di molti. Significa, in altri termini, "fare rete" per valorizzare i doni di tutti, senza però trascurare l'unicità irripetibile di ciascuno. Al centro di ogni impresa vi sia dunque l'uomo: non quello astratto, ideale, teorico, ma quello concreto, con i suoi sogni, le sue necessità, le sue speranze, le sue fatiche.

Questa attenzione alla persona concreta comporta una serie di scelte importanti: significa dare a ciascuno il suo, strappando madri e padri di famiglia dall'angoscia di non poter dare un futuro e nemmeno un presente ai propri figli; significa saper dirigere, ma anche saper ascoltare, condividendo con umiltà e fiducia progetti e idee; significa fare in modo che il lavoro crei altro lavoro, la responsabilità crei altra responsabilità, la speranza crei altra speranza, soprattutto per le giovani generazioni, che oggi ne hanno più che mai bisogno.

Nell'Esortazione apostolica [Evangelii gaudium](#) rilanciavo la sfida di sostenerci a vicenda, di fare dell'esperienza condivisa un'occasione per «maggiori possibilità di incontro e di solidarietà tra tutti» (n. 87). Dinanzi a tante barriere di ingiustizia, di solitudine, di sfiducia e di sospetto che vengono ancora erette ai nostri giorni, il mondo del lavoro, di cui voi siete attori di primo piano, è chiamato a fare passi coraggiosi perché "trovarsi e fare insieme" non sia solo uno slogan, ma un programma per il presente e il futuro.

Cari amici,

voi avete «una nobile vocazione orientata a produrre ricchezza e a migliorare il mondo per tutti» (Lett. enc. [Laudato si', 129](#)); siete perciò chiamati ad essere costruttori del bene comune e artefici di un nuovo "umanesimo del lavoro". Siete chiamati a tutelare la professionalità, e al tempo stesso a prestare attenzione alle condizioni in cui il lavoro si attua, perché non abbiano a verificarsi incidenti e situazioni di disagio. La vostra via maestra sia sempre la giustizia, che rifiuta le scorciatoie delle raccomandazioni e dei favoritismi, e le deviazioni pericolose della disonestà e dei facili compromessi.

La legge suprema sia in tutto l'attenzione alla dignità dell'altro, valore assoluto e indisponibile. Sia questo orizzonte di altruismo a contraddistinguere il vostro impegno: esso vi porterà a rifiutare categoricamente che la dignità della persona venga calpestata in nome di esigenze produttive, che mascherano miopie individualistiche, tristi egoismi e sete di guadagno.

L'impresa che voi rappresentate sia invece sempre aperta a quel «significato più ampio della vita», che le permetterà di «servire veramente il bene comune, con il suo sforzo di moltiplicare e rendere più accessibili per tutti i beni di questo mondo» (Esort. ap. [Evangelii gaudium, 203](#)).

Proprio il bene comune sia la bussola che orienta l'attività produttiva, perché cresca un'economia di tutti e per tutti, che non sia «insensibile allo sguardo dei bisognosi» (*Sir 4,1*). Essa è davvero possibile, a patto che la semplice proclamazione della libertà economica non prevalga sulla concreta libertà dell'uomo e sui suoi diritti, che il mercato non sia un assoluto, ma onori le esigenze della giustizia e, in ultima analisi, della dignità della persona. Perché non c'è libertà senza giustizia e non c'è giustizia senza il rispetto della dignità di ciascuno.

Vi ringrazio per il vostro impegno e per tutto il bene che fate e che potrete fare. Il Signore vi benedica. E vi chiedo, per favore, di non dimenticarvi di pregare per me. **Grazie!**

E adesso vorrei chiedere al Signore che benedica tutti voi, le vostre famiglie, le vostre imprese.





**FRANCESCO**  
**Udienza generale**  
(12 gennaio 2022)



## **Cari fratelli e sorelle, buongiorno!**

Gli evangelisti Matteo e Marco definiscono Giuseppe “falegname” o “carpentiere”. Abbiamo ascoltato poco fa che la gente di Nazaret, sentendo Gesù parlare, si chiedeva: «Non è costui il figlio del falegname?» (13,55; cfr Mc 6,3). Gesù praticò il mestiere del padre.

Il termine greco tekton, usato per indicare il lavoro di Giuseppe, è stato tradotto in vari modi. I Padri latini della Chiesa lo hanno reso con “falegname”. Ma teniamo presente che nella Palestina dei tempi di Gesù il legno serviva, oltre che a fabbricare aratri e mobili vari, anche a costruire case, che avevano serramenti di legno e tetti a terrazza fatti di travi connesse tra loro con rami e terra.

Pertanto, “falegname” o “carpentiere” era una qualifica generica, che indicava sia gli artigiani del legno sia gli operai impegnati in attività legate all’edilizia. Un mestiere piuttosto duro, dovendo lavorare materiale pesante, come il legno, la pietra e il ferro. Dal punto di vista economico non assicurava grandi guadagni, come si deduce dal fatto che Maria e Giuseppe, quando presentarono Gesù nel Tempio, offrono solo una coppia di tortore o di colombi (cfr Lc 2,24), come prescriveva la Legge per i poveri (cfr Lv 12,8).

Dunque, Gesù adolescente ha imparato dal padre questo mestiere. Perciò, quando da adulto cominciò a predicare, i suoi compaesani stupiti si chiedevano: «**Da dove gli vengo-**

**no questa sapienza e i prodigi?»** (Mt 13,54), ed erano scandalizzati di lui (cfr v. 57), perché era il figlio del falegname ma parlava come un dottore della legge, e si scandalizzavano di questo.

Questo dato biografico di Giuseppe e di Gesù mi fa pensare a tutti i lavoratori del mondo, in modo particolare a quelli che fanno lavori usuranti nelle miniere e in certe fabbriche; a coloro che sono sfruttati con il lavoro in nero; alle vittime del lavoro - abbiamo visto che in Italia ultimamente ce ne sono state parecchie -; ai bambini che sono costretti a lavorare e a quelli che frugano nelle discariche per cercare qualcosa di utile da barattare... Mi permetto di ripetere questo che ho detto: i lavoratori nascosti, i lavoratori che fanno lavori usuranti nelle miniere e in certe fabbriche: pensiamo a loro.

A coloro che sono sfruttati con il lavoro in nero, a coloro che danno lo stipendio di contrabbando, di nascosto, senza la pensione, senza niente. E se non lavori, tu, non hai alcuna sicurezza. Il lavoro in nero oggi c'è, e tanto. Pensiamo alle vittime del lavoro, degli incidenti sul lavoro; ai bambini che sono costretti a lavorare: questo è terribile! I bambini nell'età del gioco devono giocare, invece sono costretti a lavorare come persone adulte. Pensiamo a quei bambini, poveretti, che frugano nelle discariche per cercare qualcosa di utile da barattare.

**Tutti questi sono fratelli e sorelle nostri**, che si guadagnano la vita così, con lavori che non riconoscono la loro dignità! Pensiamo a questo. E questo succede oggi, nel mondo, questo oggi succede! Ma penso anche a chi è senza lavoro: quanta gente va a bussare alle porte delle fabbriche, delle imprese: "Ma, c'è qualcosa da fare?" - "No, non c'è, non c'è". La mancanza di lavoro! E penso anche a quanti si sentono feriti nella loro dignità perché non trovano questo lavoro. Tornano a

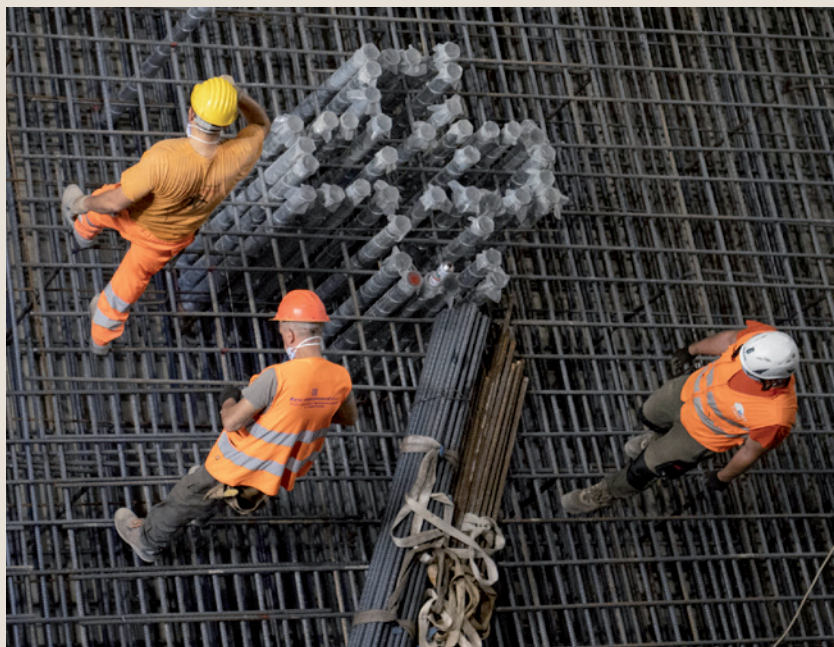
casa: “Hai trovato qualcosa?” – “No, niente sono passato dalla Caritas e porto il pane”. Quello che ti dà dignità non è portare il pane a casa. Tu puoi prenderlo dalla Caritas: no, questo non ti dà dignità. Quello che ti dà dignità è guadagnare il pane, e se noi non diamo alla nostra gente, ai nostri uomini e alle nostre donne, la capacità di guadagnare il pane, questa è un’ingiustizia sociale in quel posto, in quella nazione, in quel continente. I governanti devono dare a tutti la possibilità di guadagnare il pane, perché questo guadagno dà loro la dignità. Il lavoro è un’unzione di dignità, e questo è importante.

**Molti giovani, molti padri e molte madri vivono il dramma di non avere un lavoro che permetta loro di vivere serenamente, vivono alla giornata.** E tante volte la ricerca di esso diventa così drammatica da portarli fino al punto di perdere ogni speranza e desiderio di vita. In questi tempi di pandemia tante persone hanno perso il lavoro – lo sappiamo – e alcuni, schiacciati da un peso insopportabile, sono arrivati al punto di togliersi la vita. Vorrei oggi ricordare ognuno di loro e le loro famiglie. Facciamo un istante di silenzio ricordando quegli uomini, quelle donne disperati perché non trovano lavoro.

Non si tiene abbastanza conto del fatto che il lavoro è una componente essenziale nella vita umana, e anche nel cammino di santificazione. Lavorare non solo serve per procurarsi il giusto sostentamento: è anche un luogo in cui esprimiamo noi stessi, ci sentiamo utili, e impariamo la grande lezione della concretezza, che aiuta la vita spirituale a non diventare spiritualismo. Purtroppo però il lavoro è spesso ostaggio dell’ingiustizia sociale e, più che essere un mezzo di umanizzazione, diventa una periferia esistenziale. Tante volte mi domando: con che spirito noi facciamo il nostro lavoro quotidiano? Come affrontiamo la fatica? Vediamo la nostra attività



legata solo al nostro destino oppure anche al destino degli altri? Infatti, il lavoro è un modo di esprimere la nostra personalità, che è per sua natura relazionale. Il lavoro è anche un modo per esprimere la nostra creatività: ognuno fa il lavoro a suo modo, con il proprio stile; lo stesso lavoro ma con stile diverso.



È bello pensare che Gesù stesso abbia lavorato e che abbia appreso quest'arte proprio da San Giuseppe. **Dobbiamo oggi domandarci che cosa possiamo fare per recuperare il valore del lavoro;** e quale contributo, come Chiesa, possiamo dare affinché esso sia riscattato dalla logica del mero profitto e possa essere vissuto come diritto e dovere fondamentale della persona, che esprime e incrementa la sua dignità.



Cari fratelli e sorelle, per tutto questo oggi desidero recitare con voi la preghiera che San Paolo VI elevò a **San Giuseppe** il 1° maggio del 1969:



*O San Giuseppe,  
Patrono della Chiesa,  
tu che, accanto al Verbo incarnato,  
lavorasti ogni giorno per guadagnare il pane,  
traendo da Lui la forza di vivere e di faticare;  
tu che hai provato l'ansia del domani,  
l'amarezza della povertà, la precarietà del lavoro:  
tu che irradii oggi, l'esempio della tua figura,  
umile davanti agli uomini  
ma grandissima davanti a Dio,  
proteggi i lavoratori  
nella loro dura esistenza quotidiana,  
difendendoli dallo scoraggiamento,  
dalla rivolta negatrice,  
come dalle tentazioni dell'edonismo;  
e custodisci la pace nel mondo,  
quella pace che sola può garantire  
lo sviluppo dei popoli.  
Amen.*





## FRANCESCO Discorso all'ASSOCIAZIONE NAZIONALE COSTRUTTORI EDILI

(20 gennaio 2022)



### **Cari fratelli e sorelle, buongiorno e benvenuti!**

Ringrazio il Presidente per le sue parole di saluto. **Vi accolgo in occasione del vostro 75° anniversario**, celebrato nei mesi scorsi; un'occasione per fare memoria di una storia che rimanda al secondo dopoguerra in Italia. L'Associazione Nazionale Costruttori Edili nasce, infatti, nel 1946 come Associazione imprenditoriale che rappresenta le imprese italiane di qualunque dimensione operanti nel campo delle costruzioni.

Penso che anche per il vostro settore questo sia un periodo difficile. E in questi momenti è importante attingere alle motivazioni, alle scelte fondanti. Da parte mia, vorrei condividere con voi qualche insegnamento del Vangelo, che possa aiutarvi nel vostro lavoro. È una lettura cristiana dei valori a cui vi ispirate: concorrenza e trasparenza; responsabilità e sostenibilità; etica, legalità e sicurezza.

Il **Vangelo** testimonia che Gesù, nella sua predicazione, ha utilizzato anche la metafora della costruzione per trasmettere i suoi messaggi. È il caso, ad esempio, del capitolo 6 del Vangelo di Luca (vv. 46-49), dove, tra l'altro, Gesù smaschera il comportamento ipocrita e pigro di chi si limita solo a parlare senza fare. Mostrando la sapienza dell'ingegnere edile, egli paragona i ciarlatani a coloro che costruiscono le case su un

terreno sabbioso e senza fondamenta. Certo, Gesù non pensa a grandi palazzi, ma comunque fa notare che queste costruzioni sono fatte in riva al fiume, mentre il buon costruttore sa che alla prima esondazione una casa del genere è destinata ad essere spazzata via.

La sua parabola però continua con il rovescio della medaglia: «Chiunque viene a me e ascolta le mie parole e le mette in pratica, [...] è simile a un uomo che, costruendo una casa, ha scavato molto profondo e ha posto le fondamenta sulla roccia» (vv. 47-48). L'immagine è ancora più interessante se pensiamo che un tale costruttore non solo ha fatto la cosa giusta nel momento presente, ma ha difeso la casa da possibili alluvioni future. Uno potrebbe dire: ma non è mai successo! Sì, però potrebbe succedere. È quello a cui assistiamo oggi con il cambiamento climatico: succedono cose che mai sono successe.

Nella predicazione di Gesù, il credente è uno che non si limita ad apparire esteriormente cristiano, ma opera fattivamente da cristiano. Ed è proprio questa "coerenza operativa" che gli consente di edificare sé stesso non solo nei tempi normali della vita, ma di restare tale anche nei momenti difficili. Questo significa pure che la fede non ci mette al riparo dalle intemperie, però, accompagnata dalle buone opere, ci fortifica e ci rende capaci di resistervi. Ed è proprio in questo senso che occorre custodire e incarnare quotidianamente i valori che ispirano la vostra adesione all'Associazione.

## **Concorrenza e trasparenza**

La concorrenza da sola non basta. Nella logica utilitaristica del mercato può spingere alla contrapposizione fino all'eliminazione dell'altro. Illude che si possa vincere sull'altro o che la

sconfitta dell'altro sia da mettere in conto nell'andamento dell'economia. Quando ciò accade, si mette a repentaglio il tessuto sociale di fiducia che permette al mercato stesso di funzionare adeguatamente. La concorrenza dev'essere stimolo a fare meglio e bene, non volontà di dominio e di esclusione. Per questo è fondamentale la trasparenza dei processi decisionali e delle scelte economiche. Concorrenza e trasparenza, insieme. Consente di evitare una concorrenza sleale, che in campo economico e lavorativo spesso significa perdita di posti di lavoro, sostegno al lavoro nero o al lavoro sottopagato. Si finisce così per favorire forme di corruzione che si alimentano nel torbido dell'illegalità e dell'ingiustizia. E questa non è una strada giusta: è una strada che ammalia, non va bene.



## Responsabilità e sostenibilità

Mai come in questo tempo sentiamo parlare di sostenibilità: chiama in causa la capacità di rigenerazione di ogni ecosistema. Nel settore edilizio è fondamentale l'utilizzo di materiali che offrano sicurezza alle persone. Nello stesso tempo, bisogna evitare di sfruttare l'ambiente cooperando a rendere invivibili alcuni territori particolarmente sfruttati. Ogni impresa può offrire il proprio contributo responsabile perché il lavoro sia sostenibile.

Inoltre, la sostenibilità ha a che fare con la bellezza dei luoghi e con la qualità delle relazioni. Vorrei riprendere qui una riflessione presente nell'enciclica [Laudato si'](#) sul rapporto tra gli spazi urbani e il comportamento umano: «Coloro che progettano edifici, quartieri, spazi pubblici e città, hanno bisogno del contributo di diverse discipline che permettano di comprendere i processi, il simbolismo e i comportamenti delle persone. Non basta la ricerca della bellezza nel progetto, perché ha ancora più valore servire un altro tipo di bellezza: la qualità della vita delle persone, la loro armonia con l'ambiente, l'incontro e l'aiuto reciproco. Anche per questo è tanto importante che il punto di vista degli abitanti del luogo contribuisca sempre all'analisi della pianificazione urbanistica» ([n. 150](#)). Possa il vostro lavoro aiutare le comunità a rafforzare legami di solidarietà, di cooperazione, di aiuto reciproco.

## Etica, legalità e sicurezza

Lo scorso anno i morti sul lavoro sono stati tanti, troppi. Non sono numeri, sono persone. Anche i cantieri edili hanno conosciuto tragedie che non possiamo ignorare. Purtroppo, se si guarda alla sicurezza dei luoghi di lavoro come a un costo, si parte da un presupposto sbagliato. La vera ricchezza sono le persone. Mi viene in mente quello che accadeva nella

costruzione della torre di Babele. In quel tempo, i mattoni erano difficili da fare, perché dovevano prendere la paglia, l'erba, poi fare la massa, cuocere, un lavoro enorme. Un mattone era, non dico una fortuna, ma costava. Se nella costruzione della torre cadeva un mattone, era una tragedia, e l'operaio che era stato il responsabile veniva punito. Invece, se cadeva un operaio, non succedeva niente. Questo deve farci pensare! La vera ricchezza sono le persone: senza di esse non c'è comunità di lavoro, non c'è impresa, non c'è economia. La sicurezza dei luoghi di lavoro significa custodia delle risorse umane, che hanno valore inestimabile agli occhi di Dio e anche agli occhi del vero imprenditore. Per questo, la legalità va vista come tutela del patrimonio più alto che sono le persone. Lavorare in sicurezza permette a tutti di esprimere il meglio di sé guadagnando il pane quotidiano. Più curiamo la dignità del lavoro e più siamo certi che aumenterà la qualità e la bellezza delle opere realizzate.

San Giuseppe, patrono dei lavoratori, vi sostenga in questo vostro impegno. Anch'io vi accompagno con la mia preghiera e la mia benedizione. E vi chiedo di portare avanti quello che ha detto il Presidente: di pregare per me. Grazie.



**“ (..) Il lavoro è una  
componente essenziale  
nella vita umana,  
e anche nel cammino  
di santificazione. ”**





**Paolo Ferrario**

*Avvenire, martedì 1 febbraio 2022*

## **LA STRAGE INFINITA. (Morti sul lavoro, 1.221 nel 2021) Uno su 4 causato dal Covid**

*In lieve calo rispetto al 2020, i dati del report annuale dell'Inail sono in forte crescita rispetto ai 1.089 decessi del 2019. «Entro il mese mille nuovi ispettori», annuncia il ministro Orlando*

Ancora più di mille morti sul lavoro in un anno, ancora più di mille famiglie distrutte dal dolore. È di 1.221 incidenti con esito mortale, il bilancio delle denunce pervenute all'Inail nel 2021, in lieve calo (-3,9%) rispetto al 2020, quando gli infortuni fatali furono 1.270, ma in forte aumento sul 2019, ultimo anno pre-pandemia, che fece segnare 1.089 denunce di incidente mortale. Nell'anno appena concluso, l'incremento maggiore è stato registrato dagli infortuni "in itinere", passati dai 214 del 2020 ai 248 del 2021 (+15,9%), mentre quelli in occasione di lavoro sono diminuiti del 7,9% (da 1.056 a 973).

«I dati sono fortemente influenzati dall'emergenza Coronavirus», avverte una nota dell'Istituto, che nei giorni scorsi ha diffuso il nuovo report dei contagi da Covid-19 sul lavoro.

Dall'inizio della pandemia al 31 dicembre 2021, l'Inail ha registrato 191.046 contagi sul lavoro, pari a un sesto del totale delle denunce di infortunio pervenute da gennaio 2020 e al 31,1% del complesso dei contagi nazionali comunicati dall'Istituto superiore di sanità alla stessa data. Nel solo mese di dicembre, i nuovi casi sono stati 4.490.

Se si confrontano i contagi sul lavoro del 2020 con quelli del 2021, si nota un calo del 71,3% delle denunce totali e del 57,2% dei casi mortali. Risultati resi possibili dalla diffusione della campagna vaccinale durante tutto lo scorso anno.

Sempre dall'inizio dell'emergenza sanitaria al 31 dicembre scorso, i decessi sul lavoro da Covid-19 sono stati 811, pari a un quarto degli infortuni con esito mortale denunciati da gennaio 2020, con un'incidenza dello 0,6% rispetto al complesso dei deceduti nazionali da Coronavirus registrati dall'Iss.

Nel complesso, durante il 2021 le denunce di incidente sul lavoro pervenute all'Inail sono state 555.236, in aumento dello 0,2% rispetto all'anno precedente, mentre le patologie di origine professionale denunciate sono state 55.288, con un balzo del 22,8% sul 2020. Anno durante il quale, ricorda il report dell'Inail, «i vari arresti e ripartenze delle attività produttive hanno ridotto l'esposizione al rischio di contrarre malattie professionali».

A livello territoriale, la regione con il più alto numero di incidenti mortali nel 2021, ben 116, è la Lombardia. Che, però, si conferma tra quelle più sicure d'Italia, stando ad un'elaborazione dell'Osservatorio sicurezza Vega di Mestre, che ha calcolato l'incidenza media degli infortuni, sia su scala nazionale che locale. In Italia, l'incidenza media (cioè il rapporto degli infortuni mortali rispetto alla popolazione lavorativa), è pari a

42,5 vittime ogni milione di occupati. In Lombardia, l'incidenza è di 26,3 incidenti mortali ogni milione di lavoratori, il dato più basso d'Italia. Per questa ragione, mutuando la classificazione a colori utilizzata per la pandemia, Vega ha collocato la Lombardia in zona bianca (con Toscana e Calabria), mentre in zona gialla si trovano Lazio, Sicilia, Veneto e Sardegna, in arancione Trentino Alto Adige, Piemonte, Marche, Friuli Venezia Giulia, Liguria ed Emilia Romagna e in zona rossa, con un'incidenza maggiore del 25% rispetto alla media nazionale, ci sono Puglia, Campania, Basilicata, Umbria, Molise, Abruzzo e Valle d'Aosta.



## DATI INAIL 2021

### ***Infortunati e malattie professionali, online gli open data mensili Inail del 2021***

Le denunce di infortunio sul lavoro presentate all'Istituto tra gennaio e dicembre sono state 555.236 (+0,2% rispetto allo stesso periodo del 2020), 1.221 delle quali con esito mortale (-3,9%). In aumento le patologie di origine professionale denunciate, che sono state 55.288 (+22,8%). I dati sono fortemente influenzati dall'emergenza Coronavirus

Nella sezione "Open data" del sito Inail sono disponibili i dati analitici delle denunce di infortunio – nel complesso e con esito mortale – e di malattia professionale presentate all'Istituto entro il mese di dicembre. Nella stessa sezione sono pubblicate anche le tabelle del "modello di lettura" con i confronti "di mese" (dicembre 2020 vs dicembre 2021) e "di periodo" (gennaio-dicembre 2020 vs gennaio-dicembre 2021).

Gli open data pubblicati sono provvisori e il loro confronto richiede cautele, in particolare rispetto all'andamento degli infortuni con esito mortale, soggetti all'effetto distorsivo di "punte occasionali" e dei tempi di trattazione delle pratiche. Per quantificare il fenomeno, comprensivo anche dei casi accertati positivamente dall'Inail, sarà quindi necessario attendere il consolidamento dei dati dell'intero 2021, con la conclusione dell'iter amministrativo e sanitario relativo a ogni denuncia.

In occasione della presentazione della Relazione annuale dell'Inail di metà anno, saranno disponibili dati annuali più consolidati rispetto a quelli diffusi con le rilevazioni mensili, corredati anche dall'informazione sugli esiti della definizione amministrativa (riconosciuti, negativi e in istruttoria).

Nel numero complessivo degli infortuni sono comprese anche le comunicazioni obbligatorie, effettuate ai soli fini statistici e informativi da tutti i datori di lavoro e i loro intermediari, compresi i datori di lavoro privati di lavoratori assicurati presso altri enti o con polizze private, degli infortuni che comportano un'assenza dal lavoro di almeno un giorno, escluso quello dell'evento.

Il confronto tra il 2020 e il 2021 richiede molta prudenza. L'emergenza sanitaria da nuovo Coronavirus ha, infatti, fortemente condizionato l'andamento infortunistico del 2020 e 2021, che rappresentano quindi anni "anomali" e poco rappresentativi per i confronti temporali. Il 2020, in particolare, più del 2021 risente anche del mancato conteggio di un rilevante numero di "tardive" denunce (in particolare mortali) da contagio Covid-19, pervenute anche successivamente alla data di rilevazione del 31 dicembre 2020.

Ciò premesso, nel periodo gennaio-dicembre 2021 si registra, rispetto all'analogo periodo del 2020, un lieve aumento delle denunce di infortunio in complesso, un decremento di quelle mortali e una risalita delle malattie professionali.

## DENUNCE DI INFORTUNIO

Le denunce di infortunio sul lavoro presentate all'Inail entro lo scorso mese di dicembre sono state 555.236, 896 in più (+0,2%, contro il +2,1% della rilevazione al 30 novembre) rispetto alle 554.340 del 2020, sintesi di un decremento nel trimestre gennaio-marzo (-11%), di un incremento nel semestre aprile-settembre (+21%) e di un nuovo calo nel trimestre ottobre-dicembre (-16%), nel confronto tra i due anni.

I dati rilevati al 31 dicembre di ciascun anno evidenziano a livello nazionale un aumento degli infortuni in itinere, occorsi cioè nel tragitto di andata e ritorno tra l'abitazione e il posto di lavoro (+29,2%, da 62.217 a 80.389 casi), che sono diminuiti del 32% nel primo bimestre del 2021 e aumentati del 50% nel periodo marzo-dicembre (complice il massiccio ricorso allo smart working nell'anno 2020, a partire proprio dal mese di marzo), e un decremento del 3,5% (da 492.123 a 474.847) di quelli avvenuti in occasione di lavoro, calati dell'11% nel primo trimestre 2021, aumentati del 18% nel semestre aprile-settembre e calati di nuovo nel trimestre ottobre-dicembre (-22%).

Il numero degli infortuni sul lavoro denunciati nel 2021 è diminuito su base annua del 4,7% nella gestione Industria e servizi (dai 487.369 casi del 2020 ai 464.401 del 2021), è aumentato del 2,6% in Agricoltura (da 26.287 a 26.962) e del 57,0% nel Conto Stato (da 40.684 a 63.873). Si osservano in-

crementi generalizzati in quasi tutti i settori produttivi tranne, in particolare, in quelli dell'amministrazione pubblica (-27,4%) e, soprattutto, della Sanità e assistenza sociale, che nel 2021, pur distinguendosi ancora per numerosità di eventi (quasi 40mila denunce), presenta una riduzione del 53,1% degli infortuni avvenuti in occasione di lavoro rispetto alle oltre 84mila denunce registrate nel 2020 (sintesi di un +164% del primo bimestre, di un -67% del periodo marzo-giugno, di un +14% nel bimestre luglio-agosto e di un -75% tra settembre e dicembre).

Dall'analisi territoriale emerge una diminuzione delle denunce soltanto nel Nord-Ovest (-9,2%), al contrario del Nord-Est (+6,4%), del Centro (+5,2%), delle Isole (+4,8%) e del Sud (+0,1%). Tra le regioni si registrano decrementi percentuali in tutte quelle dell'area Nord-Ovest, a cui si aggiungono la Provincia autonoma di Trento, la Campania e la Puglia, mentre gli incrementi percentuali più consistenti sono quelli di Molise, Umbria e Calabria.

Il lieve aumento che emerge dal confronto del 2020 e del 2021 è legato alla sola componente maschile, che presenta oltre 34mila denunce in più (da 320.609 a 354.679 denunce, pari al +10,6%), mentre quella femminile registra oltre 33mila casi in meno (da 233.731 a 200.557, pari a -14,2%). L'incremento ha interessato solo i lavoratori extracomunitari (+8,6%), al contrario di quelli italiani (-0,8%) e comunitari (-8,0%). L'analisi per età mostra incrementi tra gli under 34 (+20,5%) e per gli over 70 (+4,7%) e decrementi per i 35-69enni (-8,1%).

## CASI MORTALI

Le denunce di infortunio sul lavoro con esito mortale presentate all'Inail nel 2021 sono state 1.221, 49 in meno rispetto alle 1.270 registrate nel 2020 (-3,9%). Il confronto tra il 2020 e il 2021 degli open data mensili, come detto, richiede però cautela, in quanto i dati delle denunce mortali, più di quelli delle denunce in complesso, risentono di una maggiore provvisorietà anche in conseguenza della pandemia da Covid-19, con il risultato di non conteggiare tempestivamente alcune "tardive" denunce mortali da contagio.

Si fa notare, inoltre, che i decessi causati dal Covid-19 avvengono dopo che è intercorso un periodo di tempo più o meno lungo dalla data del contagio. Per un confronto più corretto e puntuale, si dovrà quindi fare riferimento alla Relazione annuale dell'Istituto di metà anno, in occasione della quale saranno diffusi i dati degli open data annuali (più consolidati di quelli mensili), con l'aggiornamento al 30 aprile 2022.

Ciò premesso, a livello nazionale i dati rilevati al 31 dicembre di ciascun anno evidenziano, pur nella provvisorietà dei numeri, un aumento solo dei decessi avvenuti in itinere, passati dai 214 casi del 2020 ai 248 del 2021 (+15,9%), mentre quelli in occasione di lavoro sono diminuiti del 7,9% (da 1.056 a 973).

La gestione Industria e servizi è l'unica a far registrare un segno negativo (-6,0%, da 1.106 a 1.040 denunce mortali), al contrario dell'Agricoltura, che passa da 113 a 128 denunce (+13,3%), e del Conto Stato da 51 a 53 (+3,9%). Dall'analisi territoriale emerge un aumento nel Sud (da 283 a 318 casi mortali), nel Nord-Est (da 242 a 276) e nel Centro (da 215 a



227). Il numero dei decessi, invece, è in calo nel Nord-Ovest (da 425 a 313) e nelle Isole (da 105 a 87).

Il decremento rilevato tra il 2021 e il 2020 è legato sia alla componente femminile, i cui casi mortali sono passati da 138 a 126 (-8,7%), sia a quella maschile, che è passata da 1.132 a 1.095 (-3,3%). Il calo riguarda le denunce dei lavoratori italiani (da 1.080 a 1.036) e comunitari (da 61 a 48), mentre quelle dei lavoratori extracomunitari passano da 129 a 137. Dall'analisi per fasce d'età emergono incrementi per gli under 34 (+6 casi) e per la classe 40-49 anni (+55), e decrementi in quelle 35-39 anni (-12) e over 50 (-98 decessi, da 852 a 754).

Alla data del 31 dicembre risultano 17 incidenti plurimi avvenuti nel 2021 per un totale di 40 decessi, 23 dei quali stradali (due vittime in provincia di Bari e due in quella di Torino a marzo, quattro in provincia di Ragusa, due in provincia di Bologna e due in provincia di Ferrara ad aprile, sette in provincia di Piacenza, due a Catanzaro a ottobre e due a dicembre a Modena).

Due lavoratori hanno perso la vita a seguito di un crollo di un fabbricato in provincia dell'Aquila a marzo, due a causa di inalazione di vapori tossici in provincia di Pavia a maggio, due per esplosione/incendio di un capannone in provincia di Perugia a maggio, due per soffocamento durante la pulizia di una cisterna in provincia di Cuneo a giugno, altri due intossicati da monossido di carbonio sempre in provincia di Cuneo a luglio, due sono stati travolti da una lastra di cemento in Valle d'Aosta ad agosto, a novembre due operai sono deceduti per ustioni da congelamento per uscita di azoto liquido in una cisterna in provincia di Milano e, infine, a dicembre altri tre operai sono rimasti schiacciati da una gru a Torino.

Nel 2020, invece, gli incidenti plurimi registrati tra gennaio e dicembre erano stati 13, con 27 casi mortali denunciati, circa la metà dei quali stradali

## DENUNCE DI MALATTIA PROFESSIONALE

Le denunce di malattia professionale protocollate dall'Inail nel 2021 sono state 55.288, oltre 10mila in più rispetto allo stesso periodo del 2020 (+22,8%), sintesi di un calo del 26% nel periodo gennaio-febbraio, di un aumento del 54% in quello di marzo-settembre, di un lieve calo dello 0,4% a ottobre e di un nuovo incremento del 18% nel bimestre novembre-dicembre, nel confronto tra i due anni.

Le patologie denunciate tornano quindi ad aumentare, dopo un 2020 condizionato fortemente dalla pandemia con denunce in costante decremento nel confronto con gli anni precedenti. Nel 2020, infatti, i vari arresti e ripartenze delle attività produttive hanno ridotto l'esposizione al rischio di contrarre malattie professionali. Allo stesso tempo, lo stato di emergenza, le limitazioni alla circolazione stradale e gli accessi controllati a strutture sanitarie di vario genere hanno disincentivato e reso più difficoltoso al lavoratore la presentazione di eventuali denunce di malattia, rimandandola al 2021.

L'incremento registrato ha interessato sia la gestione assicurativa dell'Industria e servizi (+23,2%, da 37.052 del 2020 a 45.632 casi del 2021), sia quelle dell'Agricoltura (+22,2%, da 7.504 a 9.167) e del Conto Stato (+4,7%, da 467 a 489), e tutte le aree territoriali del Paese: Nord-Ovest (+22,7%), Nord-Est (+29,4%), Centro (+22,1%), Sud (+26,6%) e Isole (+6,1%).

In ottica di genere si rilevano 7.436 denunce di malattia professionale in più per i lavoratori, da 32.951 a 40.387 (+22,6%), e 2.829 in più per le lavoratrici, da 12.072 a 14.901 (+23,4%). Aumentano sia le denunce dei lavoratori italiani, che sono passate da 41.882 a 51.142 (+22,1%), sia quelle dei comunitari, da 1.052 a 1.312 (+24,7%), e degli extracomunitari, da 2.089 a 2.834 (+35,7%).

Le patologie del sistema osteo-muscolare e del tessuto connettivo (36.163 casi), del sistema nervoso (6.337) e dell'orecchio (3.614) continuano a rappresentare, anche nel 2021, le prime tre malattie professionali denunciate, seguite dai tumori (1.702) che superano quelle del sistema respiratorio (1.643), queste ultime le sole a registrare un calo rispetto al 2020.



